



**KREXS**

# elektrische **KRUIK**

Gebruikershandleiding

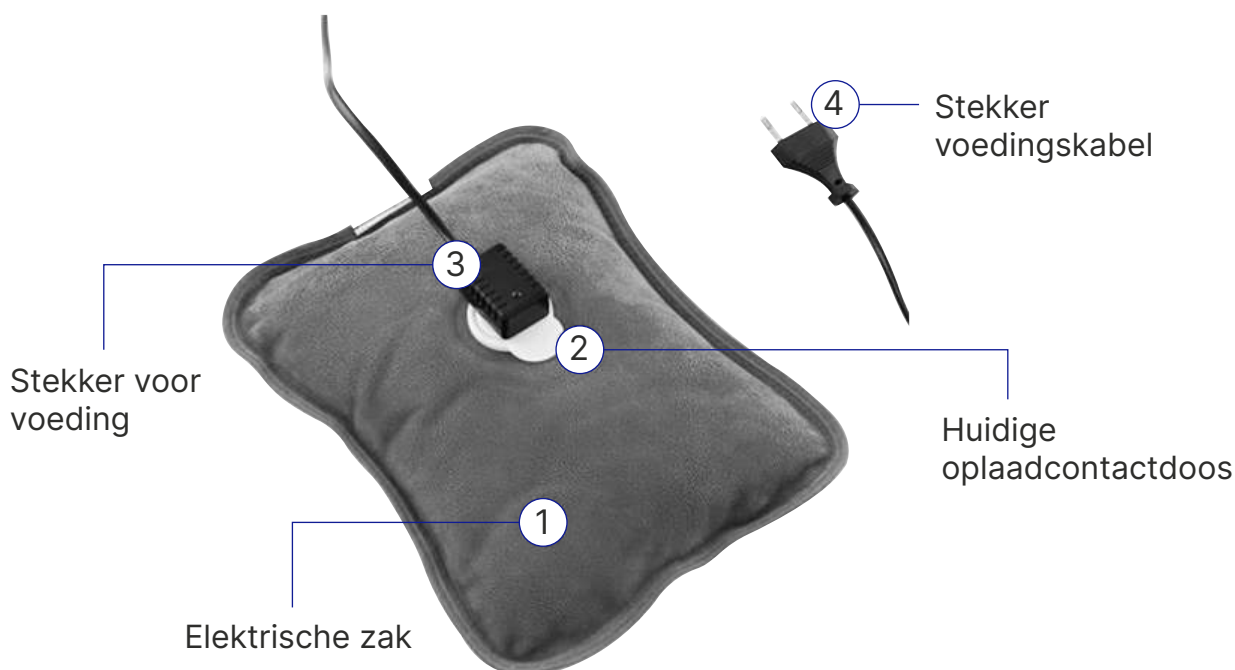


Potenza 500 Watt  
Alimentazione: 220-240 V - 50Hz

# 1. SPECIFICATIES:

Naam:	Heet Water Zak
Capaciteit:	500ML - 1100ML per kruik
Nominale spanning:	220V
Nominaal vermogen:	500W
Nominale frequentie:	50HZ
Plaats van herkomst:	China
De oplaadtijd:	8~15minuten
Certificaat:	CE + RoHs

# 2. DE BESCHRIJVING VAN DE KRUIK:



**Veiligheidssysteem:** Dit apparaat is uitgerust met een veiligheidsthermostaat die ingrijpt als het apparaat langer dan nodig wordt opgeladen en het automatisch uitschakelt.



**Waarschuwing!** Lees de instructies in dit boekje zorgvuldig door en bewaar ze zodat u ze tijdens de hele levensduur van het product kunt raadplegen. Ze bevatten belangrijke informatie over functionaliteit en veiligheid bij de installatie, het gebruik en het onderhoud van het product.

---



- Gevaar voor kinderen
- Gevaar voor letsel
- Gevaar voor elektrische schokken

### 3. ALGEMENE VEILIGHEIDSWAARSCHUWINGEN:

- De tas mag nooit gebruikt worden met het netsnoer in het stopcontact.
- Haal na het opladen eerst de stekker van het apparaat uit het stopcontact en haal daarna direct de kabel uit het apparaat.
- Gebruik het apparaat nooit met de stekker in het stopcontact.
- Plaats het apparaat tijdens het opladen en/of gebruik niet op tapijt, matten of ongeschikte oppervlakken.
- Bewaar het apparaat op een droge plaats als het niet wordt gebruikt. Het is raadzaam om het apparaat in de originele verpakking te bewaren om het te beschermen tegen stof en vocht. Bewaar de doos en de gebruiksaanwijzing voor toekomstig gebruik.
- Vul de kruik nooit met heet water, en doe er nooit minder dan 500ml in en nooit meer dan 1100ml.
- Ontlucht de kruik minimaal 1x in de 30 gebruiken, mocht de kruik eerder opzwellen dan direct.
- Leg de kruik tijdens het opladen altijd op een vuurvaste en platte ondergrond.
- Sluit de elektrische kruik goed af en controleer dit bij ieder gebruik.
- Bij dagelijks gebruik is het raadzaam de kruik geregeld te controleren op scheurtjes of verandering van de textuur van het materiaal. Bij twijfel is het raadzaam de kruik direct te vervangen.
- Leg nooit een kruik in het bedje samen met een baby.

## 4. HOE WATER TE INJECTEREN:

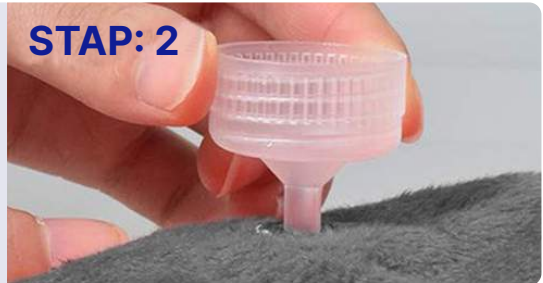
**STAP: 1**



PAK DE WATERTRECHTER

STEEK DE TRECHTER IN  
DE WATERTOEVOR

**STAP: 2**



**STAP: 3**



GIET HET WATER LANGZAAM  
IN DE TRECHTER

STEEK DE ZUIGER IN DE  
WATERINLAAT EN SLUIT  
DEZE GOED AF

**STAP: 4**



## 5. BEOOGD GEBRUIK:

Dit apparaat is een warmteverspreidende kruik. Het is alleen bedoeld voor huishoudelijk gebruik binnenshuis en mag alleen voor dit doel worden gebruikt. Steek de stekker een paar minuten in het stopcontact en je hebt een warme zak voor meerdere uren. Neem ook alle informatie in deze gebruiksaanwijzing in acht, vooral de veiligheidsinstructies. Elk ander gebruik wordt beschouwd als onbedoeld gebruik en kan leiden tot schade aan eigendommen en zelfs persoonlijk letsel.

### 5.1. Voor gebruik

1. Haal het apparaat uit de verpakking en controleer of het intact is.
2. Plaats het apparaat op een vlakke, stabiele ondergrond met de stekker naar boven gericht.
3. Steek de stekker in het stopcontact van de tas.

### 5.2. Operatie

1. Steek de stekker in het stopcontact.
2. Een indicatielampje op de stekker gaat branden om aan te geven dat de zak wordt opgeladen.
3. Na ongeveer 15 minuten gaat het lampje uit, wat aangeeft dat de zak de juiste temperatuur voor gebruik heeft bereikt.
4. **Haal na het opladen eerst de stekker uit het stopcontact en daarna de kabel uit het apparaat.**
5. Het water in de zak is lang houdbaar en hoeft niet te worden vervangen.

### 5.3. Veiligheidsmaatregelen

- Dit product is geen speelgoed. Buiten het bereik van kinderen houden. Zorg ervoor dat er geen vocht of water aanwezig is voordat u het product aansluit. Verwijderd houden van water en andere vloeistoffen.
- Zorg ervoor dat er geen vocht of water aanwezig is voordat u het product aansluit.
- Verwijderd houden van water en andere vloeistoffen. Niet gebruiken als het nat is.
- Gebruik geen versleten of beschadigde kabel.
- Controleer voor het aansluiten van het apparaat of de netspanning overeenkomt met de aangegeven waarde in de productgegevens.
- Het apparaat mag niet worden gebruikt door kinderen jonger dan acht jaar en/of door personen met verminderde lichamelijke, zintuiglijke of geestelijke vermogens die geen ervaring of kennis hebben, tenzij onder toezicht van volwassenen die vertrouwd zijn met de werking ervan.

- Breng de tas voor vervanging of reparatie naar een erkend reparatiecentrum; knoei op geen enkele manier aan de tas of de onderdelen ervan.
- **Gebruik het product niet als de stekker in het stopcontact zit**, maar alleen als de stekker uit het stopcontact is.
- **Geen spelden inbrengen, niet perforeren, het product niet beschadigen.** ✂ ✂
- Niet gebruiken bij zwakke personen, baby's of personen die gevoelig zijn voor warmte.
- **Verwijderd houden van ontvlambare producten en/of vloeistoffen.**

### 5.3.1. Stroomvoorziening

- Controleer het product bij elk gebruik op tekenen van beschadiging. Niet gebruiken in dit geval.
- **Trek niet aan het netsnoer of het apparaat zelf om de stekker uit het stopcontact te halen.**
- Rol het netsnoer volledig af voordat u het apparaat gebruikt.
- **Gebruik geen verlengsnoeren.**
- Laat het netsnoer nooit over scherpe randen lopen en voorkom beschadiging.

### 5.3.2. Gebruik en voorzorgsmaatregelen:

- **Plaats het apparaat alleen op horizontale, stabiele oppervlakken. Gebruik en laad het apparaat niet in de buurt van douches, badkuipen, gootstenen, kranen, enz.**
- Wanneer de warmwaterkruik wordt opgeladen, moet de collector van de zak naar boven gericht zijn.
- **Houd de kruik tijdens het opladen absoluut uit de buurt van vloeistoffen en water.**
- Niet gebruiken in vochtige of met gas verzadigde omgevingen.
- **Laad de warmwaterkruik nooit op als de buitenkant nat of vochtig is.**
- Buig en/of vervorm het product niet door er voorwerpen op te plaatsen tijdens het opladen, het gebruik en/of de opslag.
- **Knijp niet op onjuiste wijze in de zak. Probeer de warmwaterkruik nooit leeg te maken. Knoei niet met de afsluitdop.**
- Ga niet op de kruik zitten of leunen als hij vol is: hij kan breken.
- Niet gebruiken als hij beschadigd is of als er vloeistof uit lekt.
- **Als de warmwaterkruik tijdens het opladen overmatig uitzet, haal dan onmiddellijk de stekker uit het stopcontact.**
- **Als er vloeistof is gemorst, sluit het product dan niet aan op het stopcontact en gebruik het niet. Als het apparaat nog heet is, probeer het dan niet te drogen voordat het volledig is afgekoeld.**
- Laad de kruik niet op als de zak niet gevuld is.
- De warmwaterkruik kan brandwonden veroorzaken als hij te lang in direct contact blijft met de gevoelige huid: gebruik hem met voorzichtigheid.

- Neem contact op met een gespecialiseerde reparatiewerkplaats. Probeer niet zelf te repareren.
- **Laat het product afkoelen na normaal gebruik.**

### 5.3.3. Schoonmaken:

- Controleer voor het reinigen of er geen spanning op staat en laat het eerst afkoelen.
- Niet schoonmaken met benzine of agressieve of ontvlambare oplosmiddelen.
- **Gebruik een zachte, licht vochtige doek om de behuizing schoon te maken.**
- Het product moet worden gereinigd door een volwassene.

### Behandeling van elektrische en elektronische apparatuur aan het einde van de levensduur

informatie voor gebruikers voor de correcte verwijdering van het product volgens de Europese Richtlijn 2012/19/EU van 4 juli 2012 betreffende afgedankte elektrische en elektronische apparatuur (AEEA) en daaropvolgende wijzigingen.

Dit product kan stoffen bevatten die schadelijk kunnen zijn voor het milieu en de menselijke gezondheid als ze niet op de juiste manier worden verwijderd. Daarom geven wij u de volgende informatie om te voorkomen dat deze stoffen vrijkomen en om het gebruik van natuurlijke hulpbronnen te verbeteren. **Elektrische en elektronische apparatuur mag niet worden weggegooid bij het normale huishoudelijke afval, maar moet apart worden ingezameld voor de juiste verwerking.**

- **Het** symbool van de doorgekruiste vuilnisbak op het product en op deze pagina herinnert eraan dat het product aan het einde van zijn levensduur op de juiste manier moet worden weggegooid.
- Op deze manier kan worden voorkomen dat een niet-specifieke behandeling van de stoffen in deze producten en onjuist gebruik van onderdelen ervan kan leiden tot **schadelijke gevolgen voor het milieu** en de menselijke gezondheid. Het draagt ook bij aan **terugwinning, recycling en hergebruik van veel van de materialen** in deze producten.
- Fabrikanten en distributeurs van elektronische apparatuur organiseren passende **inzamelings- en afvoersystemen voor dit doel**. Neem aan het einde van de levensduur van het product contact op met uw distributeur voor informatie over hoe het product kan worden ingezameld. Bij aankoop van dit product zal uw distributeur u ook informeren over de mogelijkheid van **terugkerend** nog een stuk afgedankte apparatuur **gratis, op voorwaarde dat het van een gelijkwaardig type** is en dezelfde functies heeft als het gekochte product; als de afmetingen niet groter zijn dan 25 cm, kan de EEA worden meegenomen zonder de verplichting het gelijkwaardige product aan te schaffen.
- **Verwijdering van het product** in op een andere manier dan hierboven beschreven zal worden onderworpen aan sancties in overeenstemming met de nationale wetgeving die van kracht is in het land waar het product wordt weggegooid. We

raden u ook aan andere milieuvriendelijke maatregelen te nemen: **de verpakking waarin** het product wordt geleverd en gooi lege batterijen op de juiste manier weg (alleen als ze in het product zitten).

- Met jouw hulp kunnen we **de hoeveelheid natuurlijke hulpbronnen verminderen** gebruikt om elektrische en elektronische apparatuur te maken, het gebruik van stortplaatsen om producten te verwijderen tot een minimum te beperken en de levenskwaliteit te verbeteren door te voorkomen dat potentieel gevaarlijke stoffen in het milieu terechtkomen.





---

**KREXS**



**MADE IN P.R.C.**